

# 北京新型冠状病毒肺炎疫情防控工作领导小组医疗救治和防院感组

京防组医发〔2021〕15号

---

## 关于印发发热等新冠相关症状患者 在诊所等基层医疗机构就诊闭环管理流程 的通知

各区新型冠状病毒肺炎疫情防控工作领导小组办公室，医疗救治和防院感组，市疾控中心，各区卫生健康委、经开区社会事业局，北京急救中心：

根据我市疫情防控工作的整体部署和国务院应对新型冠状病毒肺炎疫情联防联控机制医疗救治组《关于进一步加强诊所等医疗机构疫情防控工作的通知》（联防联控机制医疗发〔2021〕46号）《北京市卫生健康委关于进一步加强诊所等医疗机构疫情防控工作的通知》等文件要求，我组制定

了发热等新冠相关症状患者在诊所等基层医疗机构就诊闭环管理流程，请督促辖区内各有关医疗机构按照流程做好闭环管理工作。该流程的适用范围为未设置发热门诊或发热筛查哨点的诊所、门诊部、医务室、村卫生室、社区卫生服务中心（站）等基层医疗机构。

- 附件：1. 发热等新冠相关症状患者在诊所等基层医疗机构就诊闭环管理流程
2. 发热等新冠相关症状患者在诊所等基层医疗机构就诊闭环管理流程图

北京新型冠状病毒肺炎疫情防控  
工作领导小组医疗救治和院感组  
(代章)

2021 年 11 月 20 日

## 附件 1

# 发热等新冠相关症状患者在诊所等基层 医疗机构就诊闭环管理流程

一、患者到医疗机构就诊时，使用北京健康宝进行扫码登记并测量体温。

二、医疗机构对患者进行流行病学史问诊并对病人的基本信息进行登记，要严格落实首诊负责制，不得以任何理由推诿、拒诊病人。

三、询问患者是否具有发热、干咳、乏力、嗅觉味觉减退、鼻塞、流涕、咽痛、结膜炎、肌痛和腹泻等新冠肺炎相关症状。

四、发现有发热、干咳、乏力、嗅觉味觉减退、鼻塞、流涕、咽痛、结膜炎、肌痛和腹泻等新冠肺炎相关症状的患者后，立即将患者转入隔离诊区。

五、医疗机构联系 120 转运患者，并建立台账，对转运患者信息进行登记。

六、120 到达后，医疗机构与 120 进行患者交接，填写交接单并双方签字。

七、由 120 将患者闭环转运至有发热门诊的医疗机构，填写交接单并双方签字。

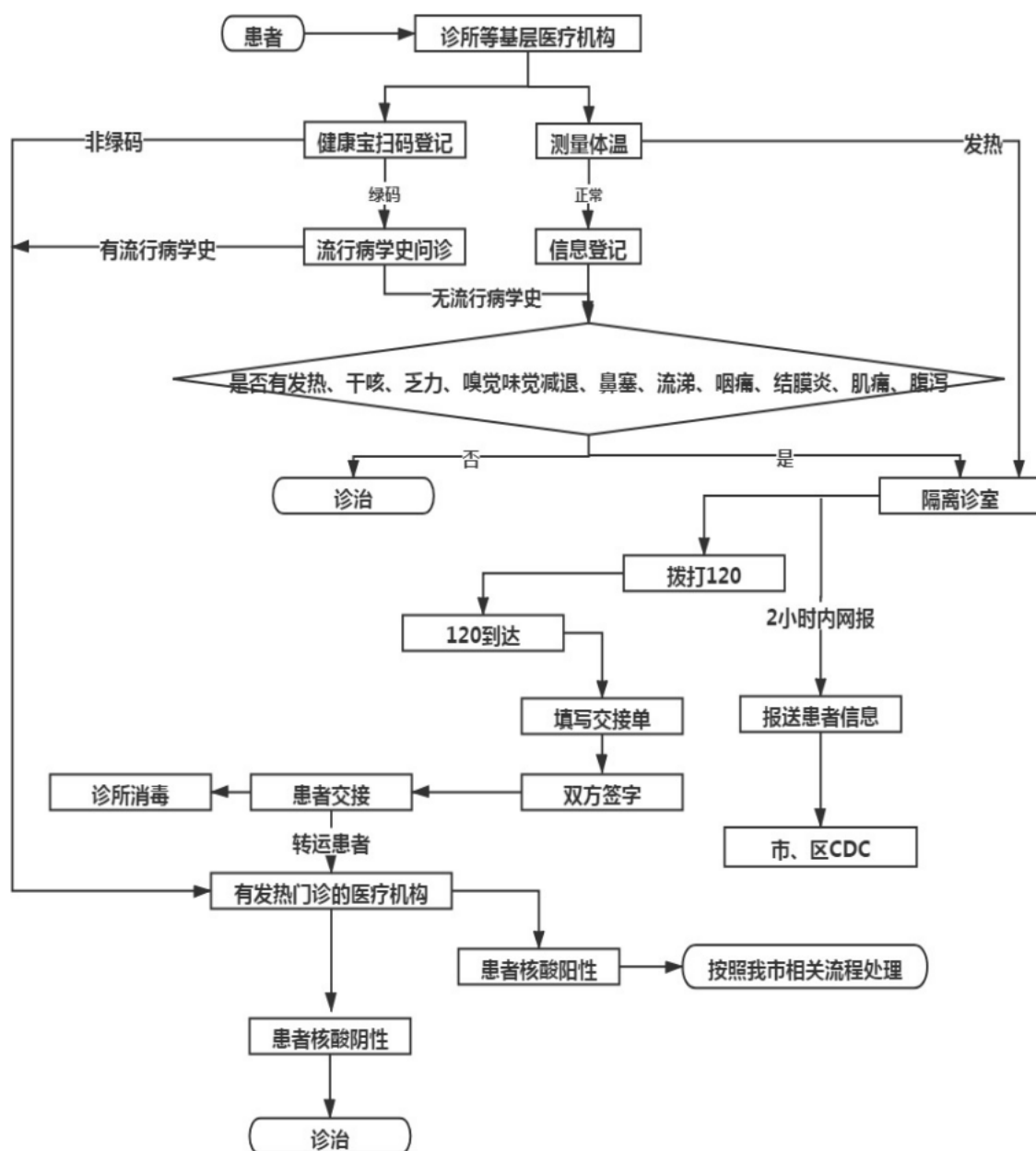
八、医疗机构进行环境消毒，并在 2 小时内通过“北京市卫生综合统计信息平台”将患者信息报辖区卫生疾控中心和市疾控中心。

九、低风险地区村卫生室人员接诊时应遵守《新冠肺炎疫情常态化防控下村卫生室人员接诊十须知》，其他基层医疗机构可参照执行。

十、对于不执行首诊负责制、不按照闭环管理流程接诊以及接诊新冠肺炎相关症状患者隐瞒不报的，要严肃处理，造成疫情播散的，要追究法律责任。

十一、该流程的适用范围为未设置发热门诊或发热筛查哨点的诊所、门诊部、医务室、村卫生室、社区卫生服务中心（站）等基层医疗机构。

## 发热等新冠相关症状患者在诊所等基层医疗机构就诊闭环管理流程图



（此件依申请公开）

抄送：北京新型冠状病毒肺炎疫情防控工作领导小组办公室

北京疫情防控工作领导小组医疗救治和防院感组 2021 年 11 月 20 日印发